

GUIDE POUR LES CANDIDAT.E.S

ÉLECTIONS DU CONSEIL DE REPRÉSENTATION 2026-2027



2026-2027



TABLE DES MATIÈRES

C'EST QUOI LA FESFO ?	1
QU'EST-CE QU'UNE AGA ?	5
RESPONSABILITÉS DU CR	6
RÔLES AU SEIN DU CR	7
À QUOI S'ATTENDRE ?	8
LOGISTIQUES D'ÊTRE UN.E ÉLU.E JEUNESSE	11
DATES IMPORTANTES	12
COMMENT FONCTIONNENT LES ÉLECTIONS	13
PROCESSUS DE MISE EN CANDIDATURE	14
APPUI AUX ÉLECTIONS	15
CONSIGNES POUR LES DISCOURS	18
INFORMATION DE CONTACT	19



C'EST QUOI LA FESFO ?

La Fédération de la jeunesse franco-ontarienne (FESFO) est l'organisme porte-parole des 25 000 jeunes francophones de la 9e à la 12e année qui fréquentent une école secondaire francophone en Ontario.

**La FESFO est l'organisme PAR et POUR les jeunes francophones de l'Ontario.
Elle a une double mission :**

Représenter et défendre les
intérêts de la jeunesse

Rassembler les jeunes par des expériences
enrichissantes leur permettant de s'épanouir
en français

Avec cette mission, la FESFO permet à ses membres de :



découvrir leur personnalité ;



réaliser la place qu'ils.elles ont à prendre dans leur milieu afin de mieux
l'identifier, l'évaluer et l'améliorer ;



vivre des expériences positives et marquantes en français avec d'autres jeunes
afin d'être plus ouvert.e.s sur le monde ;



réaliser le rôle qu'ils.elles ont à jouer comme francophones dans leurs
communautés ;



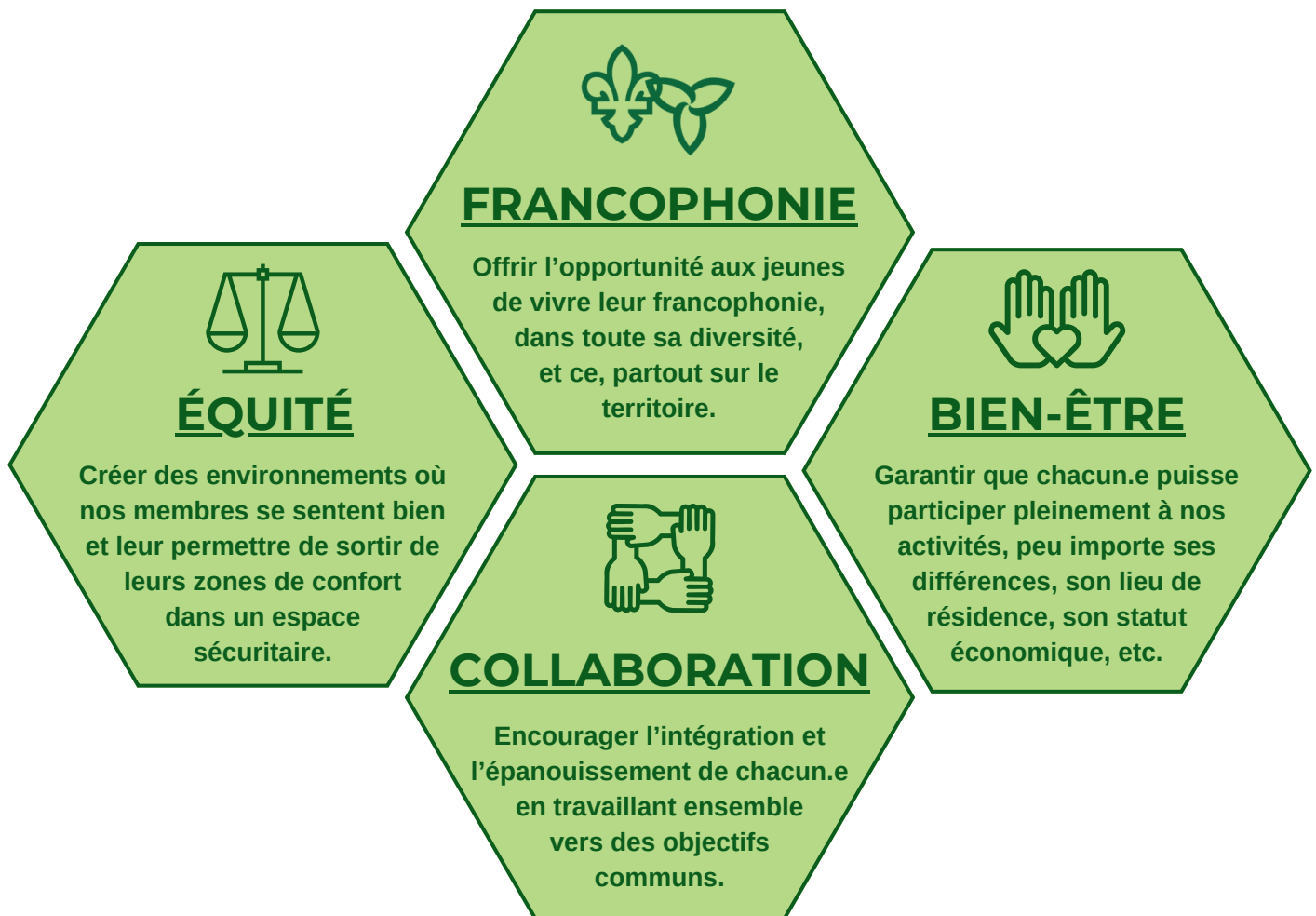
s'affirmer comme franco-ontarien.ne.s, pour qu'ils.elles prennent position en
posant des gestes d'affirmation en tant que francophone.

**👁 VISION : Une jeunesse engagée, entendue et respectée,
au cœur de la francophonie de l'Ontario.**



C'EST QUOI LA FESFO ?

LES VALEURS DE LA FESFO



La devise de la Fédération est :

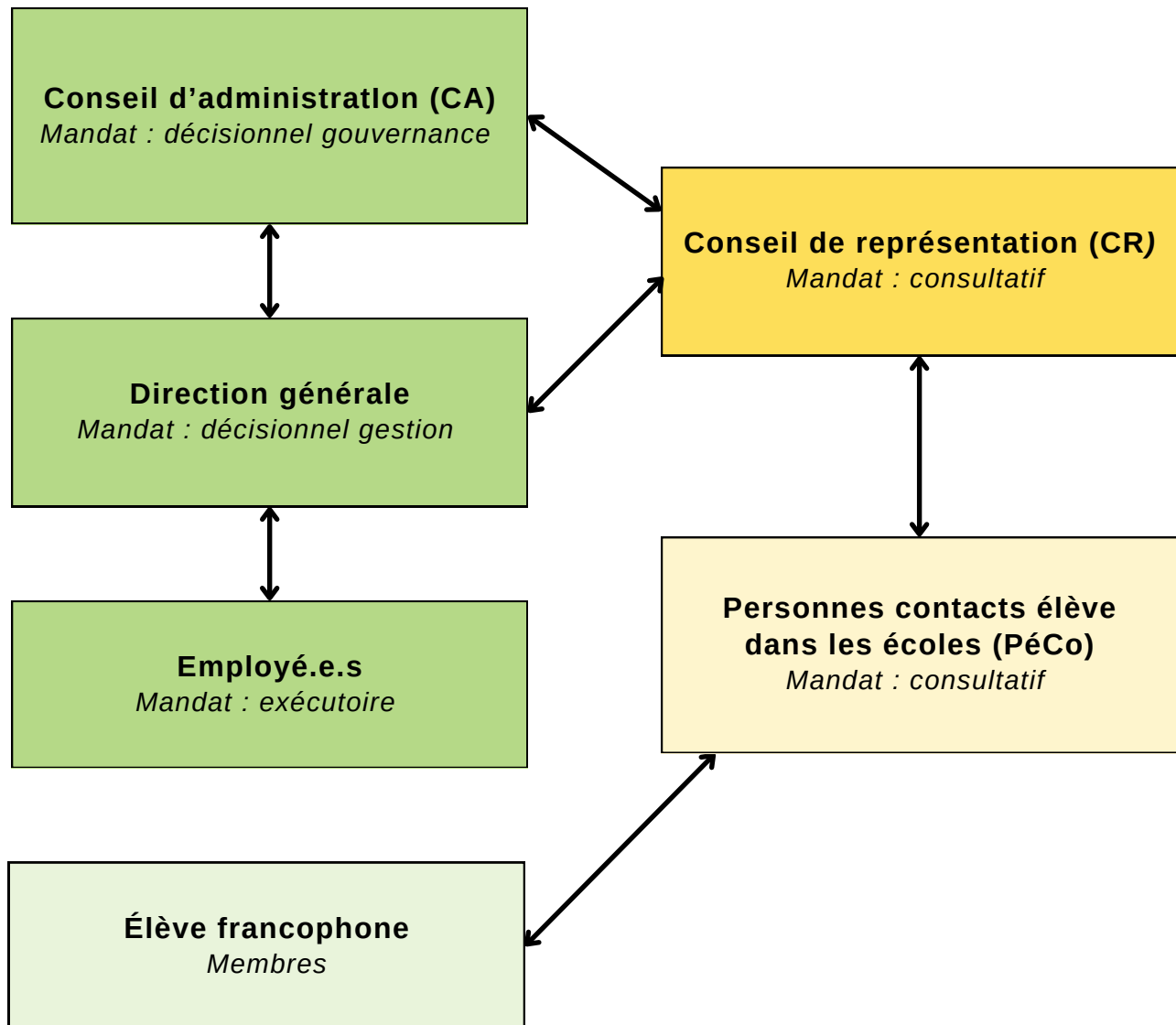
« ON VEUT ! ON PEUT ! ON S'UNIT ! ON L'AURA ! »

Dans ta vie de tous les jours, la FESFO te représente au niveau politique (ex : assurer un parcours postsecondaire en français, assurer la voix des jeunes autour des tables décisionnelles, etc.), et elle t'offre des occasions de rassemblement (ex : le Congrès provincial du réseau jeunesse (CPRJ), Notre p'tit forum à nous (régional), et plusieurs autres à venir).



C'EST QUOI LA FESFO ?

ORGANIGRAMME DE LA FESFO

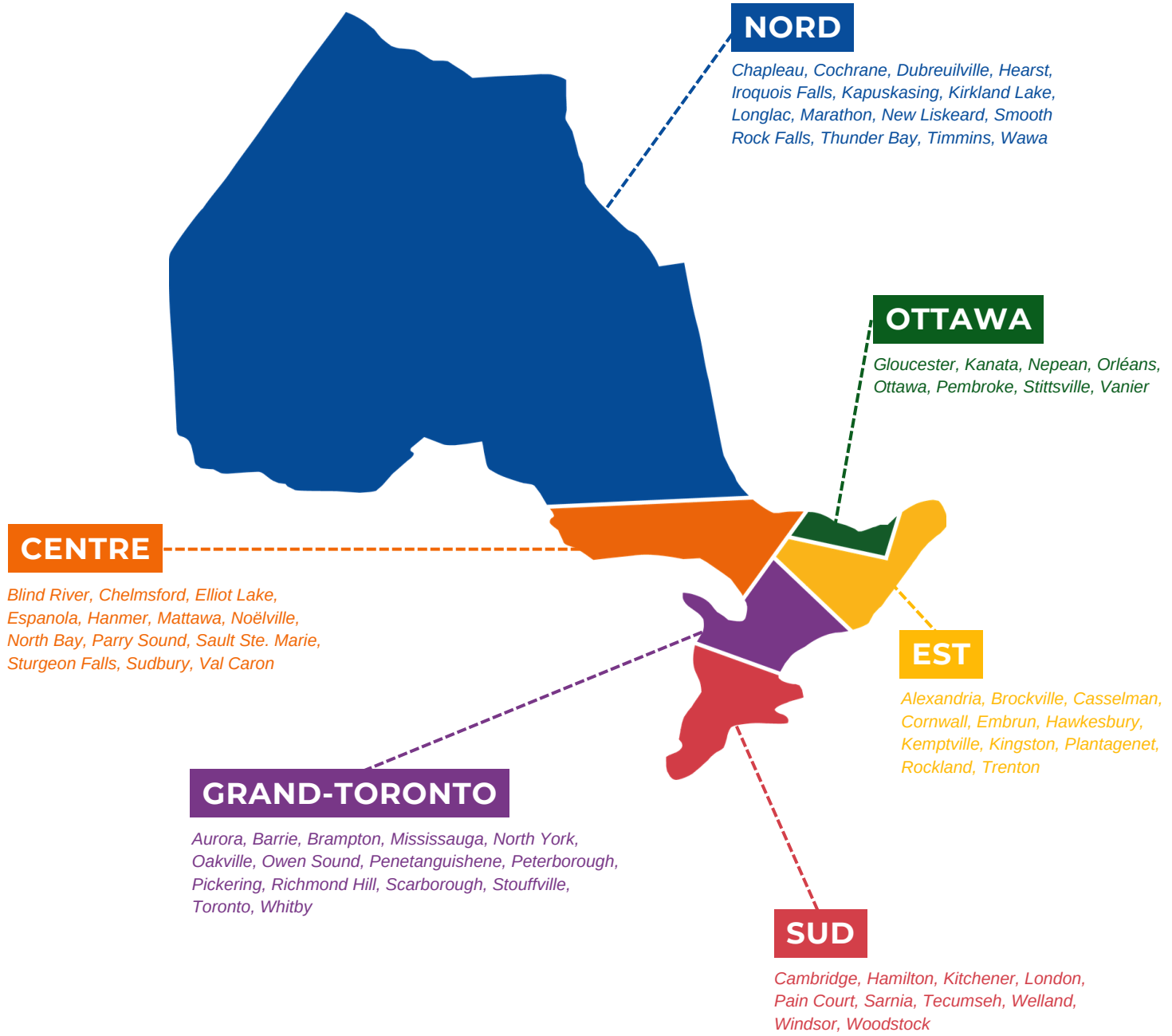


↔ Lien d'imputabilité



C'EST QUOI LA FESFO ?

RÉGIONS FESFO





QU'EST-CE QU'UNE AGA ?



assemblée générale annuelle de la FESFO



Une Assemblée générale annuelle (AGA) est un rassemblement des membres d'une organisation afin qu'ils.elles puissent échanger sur les priorités de l'organisation pour la prochaine année, ou même à plus long terme. Souvent, les AGA sont aussi le moment où les membres élisent leurs prochain.e.s représentant.e.s pour siéger au Conseil d'administration.

Pour la FESFO, l'AGA et les élections ne se font pas en même temps. L'AGA pour l'année scolaire 2025-2026 a eu lieu le 18 octobre 2025, et celle pour l'année scolaire 2026-2027 aura lieu le samedi, **17 octobre 2026** (pendant le Congrès provincial du réseau jeunesse).

PROPOSITIONS

Pendant l'AGA, les participant.e.s sont invité.e.s à se prononcer sur les enjeux importants pour eux, et voir comment la FESFO peut les appuyer dans les changements à apporter aux enjeux, ou encore pour l'amélioration des situations. Les propositions peuvent être de nature politique (*proposer un positionnement politique sur un enjeu important pour les jeunes francophones en Ontario*), ou encore sur des outils ou des façons de faire (*proposer la mise en place d'outils accessibles aux membres, ou encore de formations, etc.*).

DÉBATS / VOTES

Les propositions seront sujettes à débat lors de l'AGA. Tou.te.s les participant.e.s seront invité.e.s à émettre leur opinion, ou encore de donner des exemples concrets pour définir le besoin ou l'ampleur de l'enjeu. Par la suite, les participant.e.s voteront sur chacune des propositions afin d'obtenir l'opinion de l'AGA sur l'enjeu. Des souhaits peuvent aussi être déposés lors d'une AGA, mais ceux-ci ne sont pas sujet à débat, ils sont envoyés directement au Conseil de représentation.

À noter que les souhaits ne sont pas des enjeux prioritaires, mais l'on « souhaite » qu'il y ait une première réflexion ou une première action vers quelque chose.

APRÈS L'AGA

À la suite de l'AGA, les propositions sont compilées et envoyées au Conseil de représentation qui priorisera les propositions, selon les capacités du CR et les priorités en place. Il se pourrait que des propositions soient adressées en comité, et d'autres avec l'entière responsabilité du Conseil de représentation.

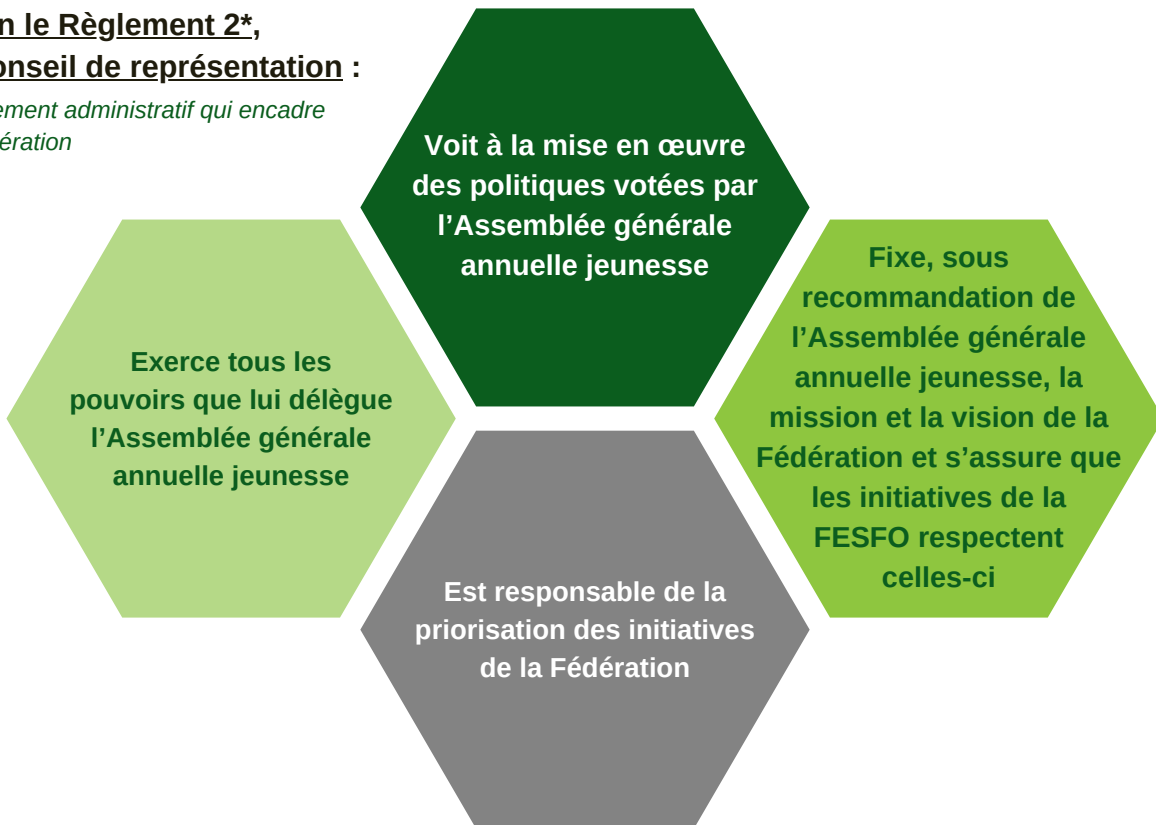


RESPONSABILITÉS DU CR

Afin de mieux choisir le rôle pour lequel tu aimerais poser ta candidature, voici quelques informations en lien avec le Conseil de représentation dans son entièreté :

Selon le Règlement 2*,
le Conseil de représentation :

**Règlement administratif qui encadre la Fédération*



En plus des responsabilités qui leur sont confiées dans le règlement administratif, le Conseil de représentation a un mandat consultatif en rapport à la gouvernance de la FESFO, notamment :







- **Représenter la voix des membres ;**
- **Agir à titre de table de résonance pour le Conseil d'administration et la Direction générale ;**
- **Proposer des actions et pistes de recommandations à la Direction générale et au Conseil d'administration en lien aux orientations et objectifs stratégiques ;**
- **Agir à titre de liaison entre le Conseil d'administration, la Direction générale et les personnes contactes élèves ;**
- **Élaborer, valider et respecter la mission, la vision, et les principes directeurs ;**
- **Se tenir au courant des enjeux, défis et opportunités existants et émergents pour l'ensemble des membres ;**
- **Assurer la reddition de compte au Conseil d'administration et à la Direction générale.**



RÔLES AU SEIN DU CR







12 PERSONNES REPRÉSENTANT LES RÉGIONS

2 PERSONNES ÉLU.E.S PAR RÉGION POUR LES 6 RÉGIONS

-  Établir et maintenir des liens étroits avec les écoles et les regroupements jeunesse de leur région ;
-  Appuyer l'organisation des activités de la Fédération dans leur région ;
-  Faire rapport au Conseil de représentation des activités qui ont lieu dans les écoles et les regroupements jeunesse de leur région ;
-  Informer de façon périodique les personnes contact des écoles et regroupements jeunesse de leur région des dossiers et des activités de la Fédération ;
-  S'acquitter de toute autre fonction qui leur est déléguée par le Conseil de représentation ;
-  S'informer auprès des élèves conseiller.ère.s scolaires de leur région et les informer des activités de la Fédération et d'autres informations pertinentes.

3 PERSONNES AU CONSEIL EXÉCUTIF

UNE PRÉSIDENTE ET DEUX VICE-PRÉSIDENTES

-  Sont porte-paroles de la Fédération ;
-  Appuient le déroulement de l'Assemblée générale annuelle jeunesse ;
-  Sont en étroite et fréquente consultation avec le Conseil de représentation et la Permanence afin de se tenir au courant de tous les dossiers de la Fédération ;
-  Assistent aux réunions des comités spéciaux de la Fédération ;
-  Sélectionnent un.e membre du Conseil exécutif pour participer aux réunions du Conseil d'administration de la Corporation, sans droit de vote ;
-  S'acquittent de toutes les tâches qui peuvent leur être spécifiquement assignées par le Conseil de représentation ou par le Conseil exécutif.



À QUOI S'ATTENDRE ?

RENCONTRES DU CR

Être élu.e jeunesse au Conseil de représentation, ça implique des **rencontres en présentiel** ainsi que des **rencontres virtuelles**. Voici les rencontres prévues pour l'année scolaire* :

28 juin - 3 juillet 2026

Rencontre de transition
 (CR entrant)

Le 30 juin et le 4 juillet sont des journées de déplacement.

12 - 16 août 2026

Rencontre de mise à jour
 (avant la rentrée)

Le 12 et le 16 août sont des journées de déplacement.

début octobre

Rencontre pré-événement
 (briefing pour le CPRJ)

Le briefing est de 90 à 120 minutes, en soirée. Date exacte à déterminer.

11 - 15 novembre 2026

Rencontre post-événement
 (après l'AGA)

Le 11 et le 15 novembre sont des journées de déplacement.

début décembre

Rencontre de mise à jour
 (avant les Fêtes)

La rencontre est de 90 à 120 minutes, en soirée. Date exacte à déterminer.

3 - 7 février 2027

Rencontre de mise à jour
 (avant les forums + comités)

Le 3 et le 7 février sont des journées de déplacement.

21 - 25 avril 2027

Rencontre de retour
 (sur l'année, les forums, etc.)

Le 21 et le 25 avril sont des journées de déplacement.

27 juin - 1^{er} juillet 2027

Rencontre de transition
 (CR sortant)

Le 27 juin et le 1^{er} juillet sont des journées de déplacement.

*Ces rencontres sont obligatoires, à moins d'obtenir la permission du Conseil exécutif pour en manquer (les normes de fonctionnement interne sont à l'agenda pour votre première rencontre). À noter que ces rencontres sont présentement prévues en présentiel, mais qu'elles pourraient être sujets à changements. Il y aura aussi des rencontres CR-PéCos, une fois par mois en virtuel.



À QUOI S'ATTENDRE ?

PROGRAMMATION

En tant qu'élu.e, il est important d'être présent.e aux événements de la FESFO afin de rencontrer les membres que tu représentes. Voici à quoi t'attendre en 2026-2027 :



CONGRÈS PROVINCIAL DU RÉSEAU JEUNESSE

Aussi connu comme le CPRJ du **14 au 18 octobre 2026**. Il est très important d'être présent.e au Congrès, puisque l'AGA se tient pendant cet événement.



AUTRES ÉLÉMENTS DE PROGRAMMATION

Au **printemps 2027** il y aura d'autres éléments de programmation - à confirmer !

DÉLÉGATIONS

Il y a des délégations régionales, provinciales et parfois nationales. Lorsque l'on parle de délégation, ça pourrait être l'ouverture d'un nouveau centre communautaire, un 5 à 7 pour une célébration, un Congrès provincial/national qui demandait une délégation jeunesse, etc.

C'est quoi ?

Une délégation peut être plusieurs choses, mais souvent ce sont des moments que la communauté souhaite souligner de façon publique, et invite des gens de la région, incluant des jeunes !

C'est quand ?

Les délégations peuvent être n'importe quand et varier en fait de temps. Elles peuvent être quelques heures, jusqu'à quelques jours. Certaines dates clés sont le **25 septembre** et le **20 mars** !

**Les délégations sont optionnelles, mais fortement recommandées d'y participer !*

DISTRIBUTION DES ENGAGEMENTS

L'équipe du bureau, le Conseil d'administration et la communauté comprennent très bien que tu dois aussi être à l'école pour assurer ta réussite scolaire. Nous allons faire de notre mieux pour distribuer les délégations et les engagements afin que ce ne soit pas toujours les mêmes qui soient sollicités pour toutes les occasions.



À QUOI S'ATTENDRE ?

CORRESPONDANCE VARIÉE



Il est important de considérer que tu dois faire de l'envoi de messages à d'autres membres du Conseil de représentation, avec des PéCos, et avec l'équipe permanente (ex : pour le recrutement à un événement, ou encore pour assurer ton déplacement à une rencontre ou une délégation). C'est peut-être anodin comme tâche, mais elle peut finir par prendre beaucoup de ton temps, selon la période de l'année.

HEURES DE SERVICE COMMUNAUTAIRE

Pour tout ce travail, tu auras accès à des heures de service communautaire que tu pourras ajouter à ton dossier d'élève à l'école. Le nombre d'heures à la fin de l'année dépendra de ta présence aux rencontres, des délégations, etc.

POUR LE CONSEIL EXÉCUTIF

Si tu es intéressé.e par un des trois postes au Conseil exécutif, tu devras t'attendre à ce que tu aies plus d'engagements provinciaux et nationaux que les autres membres du Conseil de représentation. Selon les demandes reçues par la FESFO, tu pourrais manquer entre 2 et 5 jours d'école par mois. Tu devrais réserver les dates suivantes :



25 septembre 2026

Journée des franco-ontarien.ne.s



22 au 24 octobre 2026

Congrès de l'AFO à Toronto



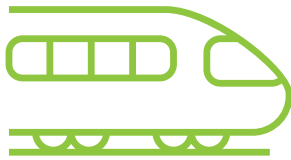
20 mars 2027

Journée internationale de la francophonie



LOGISTIQUES D'ÊTRE UN.E ÉLU.E JEUNESSE

Il est aussi important de considérer les logistiques impliquées avec le poste d'él.u.e jeunesse. Selon l'endroit où tu habites par rapport à l'endroit où sont tenues les rencontres, les événements et les délégations, il y a plusieurs possibilités. Tu pourrais avoir à prendre :



TRAIN



AVION



TAXI / UBER



VANNE FESFO



AUTOBUS

La FESFO a tous les guides nécessaires pour t'accompagner dans ces moyens de transport.



Il pourrait aussi y avoir des moments où tu dois partager une chambre d'hôtel avec un.e autre élu.e (*du même sexe*), ou encore de partager un dortoir avec plusieurs autres participant.e.s (*en format camping avec ton matelas, sac de couchage et oreiller*). Tu recevras une liste du matériel nécessaire avant chaque voyage afin que tu puisses apporter les bons items selon la destination.



DATES IMPORTANTES

14 au 28 avril : Période d'inscription pour les électeur.trice.s et candidat.e.s

(fermeture des inscriptions à 23 h 59 le 28 avril)

22 avril à 23 h 59 : Date limite 1 pour envoyer son dossier de candidat.e

La FESFO va présenter les candidat.e.s en 2 rondes (23 et 30 avril). Envoie ta photo (optionnel) et ton texte avant le 22 avril pour faire partie de la première ronde de présentation des candidat.e.s.

Jeudi 23 avril de 19 h à 20 h 30 : Rencontre avec le CR sortant

Tu aimerais devenir membre du Conseil de représentation mais tu n'es pas certain.e ça implique quoi ? Viens rencontrer les membres du CR sortant pour leur poser toutes tes questions et valider ton intérêt.

AVRIL 2026						
D	L	M	M	J	V	S
			1	2	3	4
5	6	7	8	9	10	11
12	13	14	15	16	17	18
19	20	21	22	23	24	25
26	27	28	29	30		

MAI 2026						
D	L	M	M	J	V	S
					1	2
3	4	5	6	7	8	9
10	11	12	13	14	15	16
17	18	19	20	21	22	23
24 31	25	26	27	28	29	30

29 avril à 23 h 59 : Date limite 2 pour envoyer son dossier de candidat.e

La FESFO va présenter les candidat.e.s en 2 rondes (23 et 30 avril). Envoie ta photo (optionnel) et ton texte avant le 29 avril pour faire partie de la deuxième ronde de présentation des candidat.e.s.

Lundi 4 mai de 19 h à 20 h 30 : Soirée de discours

Ce sera un moment clé dans ta campagne, car il te permettra de rencontrer des électeur.trice.s. Ça va aussi te permettre de faire un court discours pour te présenter, faire part de tes idées et répondre aux questions des électeur.trice.s (voir page 18 pour les consignes).

5 au 7 mai : Vote en ligne

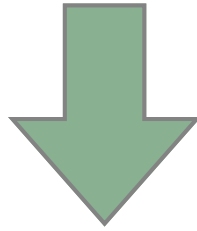
(le vote en ligne débute à 8 h le 5 mai et ferme à 13 h le 7 mai)

13 mai : Communication officielle des résultats au public

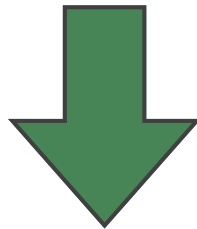


COMMENT FONCTIONNENT LES ÉLECTIONS

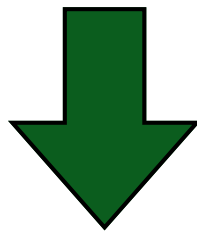
Puisque les élections ne sont plus en même temps que l'AGA, la FESFO procède à une élection virtuelle. Les membres intéressé.e.s à faire partie du Conseil de représentation peuvent **soumettre leur candidature, faire une campagne, puis avoir leur nom sur le bulletin de vote.**



Les personnes intéressées à soumettre leur candidature, devront **remplir un formulaire d'engagement** (*il est important de prendre le temps de bien en faire la lecture*), de **soumettre un texte d'un maximum de 500 mots**, et d'**envoyer une photo** (*optionnel, pour vous présenter sur le site web, et avoir votre photo sur les bulletins de vote*).



Lors de la soumission du dossier de candidature, la personne intéressée doit également **choisir le ou les postes qui l'intéressent**. Il est possible de soumettre sa candidature pour un seul poste (*ex : personne représentant une région*) ou encore pour plusieurs postes (*ex : vice-présidence et personne représentant une région*).



Une fois la candidature validée par un.e membre de l'équipe du bureau, tu peux **commencer ta campagne électorale** ! Tu trouveras des trucs et astuces pour faire campagne plus loin dans ce guide.



PROCESSUS DE MISE EN CANDIDATURE

QUI PEUT DÉPOSER SA CANDIDATURE ?

Afin de déposer ta candidature aux élections du CR de la FESFO tu dois :

- Être un.e élève d'une école secondaire de langue française en Ontario (fesfo.ca/ecoles) ;
- Être entre la 9e année et la 11e année pendant l'année scolaire 2025-2026 (*année scolaire qui se termine en juin 2026*)* ;

**Les membres planifiant faire une 13e année peuvent se présenter seulement avec preuve d'inscription dans une école membre pour l'année scolaire 2026-2027.*

COMMENT DÉPOSER SA CANDIDATURE ?

1. **Assiste à la rencontre avec le CR sortant pour leur poser toutes tes questions le **jeudi 23 avril de 19 h à 20 h 30**, et/ou valider ton intérêt de devenir CR (*optionnel) ;*
2. Remplis le formulaire pour soumettre ta candidature avant le **mardi 28 avril à 23 h 59** ;
3. Prépare ta campagne et partage, partage, partage !! ;
4. **Envoie ton dossier de candidat.e à representation@fesfo.ca avant le **22 ou le 29 avril à 23 h 59** pour figurer dans une des deux rondes de présentation des candidat.e.s sur les médias sociaux et le site web de la FESFO (*optionnel, mais fortement suggéré) ;*
5. **Prépare un court discours pour la soirée de discours le **lundi 4 mai de 19 h à 20 h 30** afin de convaincre les membres de voter pour toi (*optionnel, mais fortement suggéré) ;*
6. Attends le vote et l'annonce des résultats !

**Tu peux soumettre ta candidature pour les postes du Conseil exécutif ainsi que les postes de représentant.e de ta région. Si tu choisis de te présenter comme représentant.e de région, assure-toi que tu postules pour la région dans laquelle tu habites (fesfo.ca/ecoles) !*

***La FESFO contactera TOU.TE.S les candidat.e.s par téléphone avant de faire l'annonce officielle au public.*

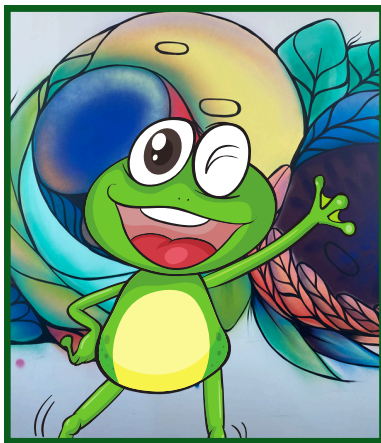


APPUI AUX ÉLECTIONS

VISIBILITÉ ÉLECTORALE

POUR TA PLACE SUR LE SITE WEB !

Patate LaGrenouille (étang et CE)



Patate LaGrenouille, il/lui

École secondaire de la FESFO

Élève de la 11e année

Région de l'étang

Postes : Représentant de l'étang et Vice-président

Allô !

Moi c'est Patate LaGrenouille et je suis élève de la 11e année à l'École secondaire de la FESFO. Je pense que je suis un excellent candidat pour TE représenter au sein du Conseil de représentation. Je suis passionné par le leadership et le soccer. Mon objectif principal en tant que vice-président sera donc d'assurer que la FESFO continue d'offrir des opportunités pour développer nos capacités en tant que leaders mais aussi d'offrir des options plus sportives pour mieux représenter les athlètes franco-ontarien.ne.s. Je veux aussi entendre de toi ! Tu veux voir quoi l'année prochaine ? Et rappelle-toi...

Un vote pour Patate, c'est un vote qui se digère bien !

TA PHOTO*

*Une photo verticale sera plus visible !
(optionnel)*

TON TEXTE*

Un texte (MAX 500 mots) qui explique pourquoi tu veux t'impliquer avec le CR de la FESFO pour inciter les membres à voter pour toi !

TES INFOS

- Ton nom ;
- Tes pronoms ;
- Ton école ;
- Ton année scolaire ;
- Ta région ;
- Le ou les postes pour lesquels tu as posé ta candidature.

**Si tu n'as pas fourni ta photo (optionnel) ou ton texte dans ton formulaire de mise en candidature, tu peux l'envoyer par courriel à representation@fesfo.ca avant une des deux dates limites.*



APPUI AUX ÉLECTIONS

VISIBILITÉ ÉLECTORALE

SUR LES MÉDIAS SOCIAUX

QUELQUES TRUCS ET ASTUCES POUR TA CAMPAGNE

« STORIES »

Faire la création de quelques « stories » qui expliquent ta candidature, ta motivation pour faire partie du CR et encourager les membres à voter pour toi !

PUBLICATIONS

Des publications avec des photos de toi ou encore des photos qui expliquent en images la raison de ta candidature, accompagnées d'un petit texte explicatif, et pour encourager les membres à voter pour toi !

« REELS »

Qui n'aime pas des vidéos amusantes ?! Tu peux créer des REELS pour parler de ta candidature et pour motiver les membres à voter pour toi !

**Format portrait (vertical) et une durée maximale de 60 secondes c'est parfait !*

Pour toutes tes créations et publications, utilisez le **mot-clic** (« hashtag »)

#CR2026

et **identifie** (« tag ») la FESFO à l'aide des identifiants suivants :



@lafesfo



@FESFO



@laFESFO



@lafesfo



APPUI AUX ÉLECTIONS

VISIBILITÉ ÉLECTORALE

- ! Cette année la FESFO ne fera pas de repartage de publications ou de stories. Au lieu, les candidat.e.s seront présenté.e.s sur le site web et les médias sociaux de la FESFO en 2 rondes :

Ronde 1 : jeudi 23 avril 2026
(envoie ton dossier avant le 22 avril à 23 h 59)

Ronde 2 : jeudi 30 avril 2026
(envoie ton dossier avant le 29 avril à 23 h 59)

**Envoie ton dossier le plus rapidement possible pour profiter d'une pleine visibilité ! Les candidat.e.s qui seront présenté.e.s à la première ronde (jeudi 23 avril 2026) seront sur les médias sociaux et le site web de la FESFO jusqu'aux élections (ça t'offre 2 semaines de visibilité), tandis que les candidat.e.s qui seront présenté.e.s à la deuxième ronde (jeudi 30 avril 2026) profiteront seulement d'une semaine de visibilité.*

IMPORTANT !

Afin d'envoyer des messages par courriel à vos collègues d'école et de conseil, il est important d'en avoir l'autorisation au préalable. Si tu souhaites envoyer un « courriel de masse » à tes collègues à l'école, assure-toi d'avoir la permission de la direction. Si tu souhaites envoyer un « courriel de masse » à tes collègues à travers ton conseil, ou encore un autre conseil, assure-toi d'avoir la permission du conseil scolaire pour le faire.

Note sur les campagnes groupées

Tu peux décider de faire ta campagne avec un.e ami.e. Vous pourrez donc faire des publications partagées qui présente vos deux campagnes (ex. : vote pour Patate LaGrenouille comme président et Frite LaPoutine comme vice-président). Cependant, vous allez devoir préparer des discours individuels.





CONSIGNES POUR LES DISCOURS

Tous les discours se font en ordre alphabétique (dernier nom).

CONSEIL EXÉCUTIF



1

Discours de tou.te.s les candidat.e.s à la présidence

MAXIMUM : 2 minutes

2

Discours de tou.te.s les candidat.e.s à la vice-présidence*

MAXIMUM : 2 minutes

3

Période de questions**

RÉPONSES : 45 secondes

4

Chaque candidat.e dit son nom

**Les candidat.e.s qui se présentent à la présidence ET à la vice-présidence n'auront pas à lire leur discours deux fois (ils.elles pourront le lire lors des discours pour la présidence, à la première étape).*

***Les candidat.e.s de région peuvent poser des questions aux candidat.e.s du Conseil exécutif, à condition qu'ils.elles ne soient pas aussi candidat.e.s pour le CE.*

REPRÉSENTANT.E.S DE RÉGION



1

Discours de tou.te.s les candidat.e.s de région*

MAXIMUM : 1 minute et 30 secondes

2

Période de questions

RÉPONSES : 30 secondes

3

Chaque candidat.e dit son nom

**Les candidat.e.s qui se présentent au Conseil exécutif ET à la représentation de région peuvent rédiger un deuxième discours (qui touche de plus près les enjeux de leur région plutôt que la membriété complète).*

RAPPEL : N'oublie pas que tu dois faire ton discours individuellement, peu importe si tu fais ta campagne avec un.e ami.e !



INFORMATION DE CONTACT

Si tu as des questions en lien avec le processus d'élections, ou encore pour ce que représente le rôle d'él.u.e pour la prochaine année scolaire, tu peux contacter l'équipe du bureau de la FESFO :

representation@fesfo.ca

613.260.8055 poste 0006

***BONNE CAMPAGNE
ÉLECTORALE !***

<https://www.fesfo.ca/evenements/elections-cr-2026>